

INFORMATIONS DESTINÉES AUX CANDIDATS
**COORDONNATEUR DES SERVICES DE PRÉVISIONS
CLIMATIQUES (ClIPSCo)**

SOMMAIRE

A. INFORMATIONS GÉNÉRALES SUR LE PROE

B. DESCRIPTION DU POSTE

C. RÉMUNÉRATION GLOBALE ET CONDITIONS D'EMPLOI

D. RENSEIGNEMENTS ADMINISTRATIFS

A. Informations générales sur le PROE

Le PROE est l'organisation régionale fondée par les gouvernements et les administrations du Pacifique, chargée de protéger et de gérer l'environnement et les ressources naturelles de la région. Son siège social se trouve à Apia, au Samoa. Il compte quelque 100 employés. Le PROE dispose également d'un bureau aux Fidji, lequel compte quatre employés, et des fonctionnaires du PROE sont en poste dans les États fédérés de Micronésie, la République des îles Marshall, les îles Salomon et au Vanuatu. Le PROE dispose d'un budget annuel de 29 millions USD pour l'année 2018.

La création du PROE témoigne clairement à la communauté internationale de l'engagement profond de ces gouvernements et administrations insulaires du Pacifique visant à améliorer la gestion de l'environnement dans le cadre du développement durable.

Les orientations futures du PROE sont clairement définies dans son Plan stratégique 2017-2026. Le Plan définit le mandat, la vision et les programmes de l'organisation et insiste sur l'importance de fournir de manière efficace des services aux États et territoires membres du PROE.

Mandat

Le PROE a pour **mandat** de promouvoir la coopération dans la région Pacifique et de contribuer à la protection et à l'amélioration de son environnement ainsi qu'à la pérennisation de son développement pour les générations actuelles et futures.

Vision

Le PROE est régi par sa **vision de l'avenir** : « L'environnement océanien, garant de nos modes de subsistance et de notre patrimoine naturel, en harmonie avec nos cultures. »

Membres

Le PROE compte 26 Membres, dont 21 pays et territoires insulaires océaniques (États fédérés de Micronésie, Fidji, Guam, Îles Cook, Îles Mariannes du Nord, Îles Marshall, Îles Salomon, Kiribati, Nauru, Nioué, Nouvelle-Calédonie, Palaos, Papouasie-Nouvelle-Guinée, Polynésie française, Samoa américaines, Samoa, Tokélaou, Tonga, Tuvalu, Vanuatu et Wallis-et-Futuna) et cinq pays (Australie, États-Unis d'Amérique, France, Nouvelle-Zélande et Royaume-Uni) ayant des intérêts directs dans la région.

Quatre objectifs régionaux dédiés à la résilience et au renforcement de communautés durables dans le Pacifique :

- **Objectif régional 1** : Les communautés océaniques bénéficient d'une résilience au changement climatique renforcée.
- **Objectif régional 2** : Les communautés océaniques bénéficient d'écosystèmes insulaires et océaniques sains et résistants.
- **Objectif régional 3** : Les communautés océaniques bénéficient d'une gestion améliorée des déchets et de la lutte contre la pollution.
- **Objectif régional 4** : Les communautés océaniques et leur environnement bénéficient des engagements pris en faveur des bonnes pratiques de gouvernance environnementale, et de leur application.

Ces objectifs définissent les priorités et les domaines d'action du PROE :

1. Résilience au changement climatique
2. Protection de l'écosystème et de la biodiversité
3. Gestion des déchets et lutte contre la pollution
4. Gouvernance environnementale

Le PROE aborde les défis environnementaux auxquels est confronté le Pacifique en se fondant sur quatre **valeurs** simples.

Ces valeurs se retrouvent dans tous les aspects de notre travail.

- Nous valorisons l'**environnement**.
- Nous valorisons nos **communautés**.
- Nous valorisons la **prestation de services** ciblés et de haute qualité.
- Nous valorisons l'**intégrité**.

Le Secrétariat du PROE poursuit le renforcement et l'ajustement de ses capacités institutionnelles, de ses compétences et de ses systèmes afin de mieux soutenir ses Membres en leur offrant ainsi qu'à leurs partenaires des services plus intégrés, plus réactifs et plus rentables, tout en améliorant la coordination des efforts régionaux.

Objectif organisationnel 1 : Le PROE dispose de systèmes d'information, de connaissances et de communications qui fournissent les bonnes données aux bonnes personnes au bon moment et influencent positivement les changements organisationnels, comportementaux et environnementaux.

Objectif organisationnel 2 : Le PROE dispose de processus multidisciplinaires pour l'exécution et le support des programmes.

Les Membres élaborent des stratégies et des politiques nationales et régionales.

Objectif organisationnel 3 : Le PROE bénéficie d'une base de financement fiable et durable permettant d'obtenir des résultats dans le domaine environnemental, dans l'intérêt de la région des îles du Pacifique, et gère ses programmes et son fonctionnement de manière à respecter le budget convenu.

Objectif organisationnel 4 : Le PROE joue un rôle de premier plan et s'implique dans des partenariats et des projets collaboratifs fructueux.

Objectif organisationnel 5 : Le PROE peut compter sur un groupe de personnes dotées des dispositions, des connaissances et des compétences qui lui permettront de concrétiser sa vision régionale commune.

Phase 2 du projet relatif aux Services de prévisions climatiques de la République de Corée et des îles du Pacifique (RoK-PI CLIPS-2) :

Les États et Territoires insulaires océaniques (ÉTIO) sont confrontés à de grands défis pour s'adapter et réduire les effets négatifs du changement et de la variabilité du climat tels que l'élévation du niveau de la mer, les cyclones tropicaux, les typhons, les fortes pluies, les inondations, la sécheresse et autres catastrophes naturelles comme les tremblements de terre et les tsunamis. La capacité des ÉTIO à anticiper ou à prévoir les aléas climatiques, à s'adapter et à atténuer toute forme de vulnérabilité est encore limitée.

Le PROE fournit un soutien aux Services météorologiques et hydrologiques nationaux (SMHN) par l'entremise du [Conseil météorologique océanien \(CMO\)](#). Le CMO est un organisme complémentaire spécialisé du PROE, qui facilite et coordonne les programmes et activités scientifiques et techniques, fournit des conseils lors des réunions des Hauts Représentants du PROE et de la [Réunion ministérielle du Pacifique de météorologie \(RMPM\)](#) sur les besoins et les priorités des pays et territoires membres du PROE concernant les questions climatiques et météorologiques et sur les thèmes connexes. Ce projet est soutenu par le Partenariat pour le bureau météorologique océanien (PBMO) basé au PROE. Le PBMO est géré par le PROE, il sert de mécanisme de coordination régionale pour les questions climatiques et météorologiques. Le PBMO comprend deux composants principaux : le Secrétariat d'Apia et les partenaires de développement. Le premier est composé des Secrétariats du PROE et de l'OMM basés à Apia, et le second est un collectif d'institutions d'experts techniques, dont le Centre de climatologie de l'APEC (APCC) et l'Université des sciences et de la technologie de Pohang (POSTECH).

Les travaux du PBMO sont guidés par la Stratégie météorologique pour les îles du Pacifique (PIMS) 2017-2026 et par la Feuille de route du Pacifique pour des services climatiques renforcés 2017-2026 qui définissent les priorités relevées par les directeurs des Services météorologiques et hydrologiques nationaux et leurs partenaires techniques.

Le ROK PI CliPS-2 est un projet de renforcement des moyens d'action dans le domaine des changements climatiques, il met l'accent sur les informations relatives aux prévisions climatiques pour la région insulaire océanienne et s'appuiera sur le [projet relatif aux Services de prévisions climatiques de la République de Corée et des îles du Pacifique \(ROK-PI CliPS\)](#), financé par le Gouvernement de la République de Corée par l'intermédiaire du Secrétariat du Forum des îles du Pacifique (PIFS) et mis en œuvre conjointement par le Centre climatique de l'APEC (APCC) et le Secrétariat du Programme régional océanien de l'environnement (PROE). Ce projet d'une durée de quatre ans a débuté en 2014 et s'est terminé le 31 décembre 2017.

Dans le cadre du projet ROK-PI CliPS (2014-2017), l'APCC et le PROE ont rassemblé une quantité considérable de connaissances sur la capacité des îles du Pacifique à produire et à utiliser des données de prévisions climatiques de haute qualité. Le ROK-PI CliPS a fourni à la région insulaire océanienne deux produits majeurs : (1) des outils relatifs aux informations climatologiques pour le Pacifique ([CLIK-P](#)¹) et (2) des prévisions saisonnières avancées concernant les pays insulaires du Pacifique (Pacific Island Countries Advanced Seasonal Outlook - PICASO²), qui permettent aux météorologues du Pacifique de combiner les modèles climatiques de neuf centres météorologiques mondiaux différents afin d'élaborer des prévisions climatiques régionales sur une période de trois mois et de générer respectivement leurs propres prévisions locales et leurs perspectives saisonnières. Les outils CLIK-P et PICASO ont été bien accueillis par les Services météorologiques du Pacifique, comme en témoigne leur soutien lors de la 4^e session du Conseil météorologique du Pacifique (PMC-4) à Honiara, dans les Îles Salomon, lors du 3^e Forum sur les perspectives climatiques des îles du Pacifique (PICO-3) et de la 3^e Réunion des ministres des affaires étrangères de Corée et des îles du Pacifique. Le CMO « a demandé des ressources supplémentaires pour développer une **approche intégrée et conviviale** afin de déterminer des prévisions optimales en vue d'obtenir des informations prévisionnelles de meilleure qualité dans les îles du Pacifique ; et a demandé des ressources supplémentaires pour la communication, le **renforcement des moyens d'action et la formation des SMHN** et des acteurs nationaux afin que les outils et produits développés par ROK-PI CliPS soient utilisés pour prendre des décisions dans des secteurs comme l'agriculture, la santé, l'eau, la réduction des risques de catastrophe, et autres ».

Le projet ROK-PI CliPS-2 est financé par la République de Corée par l'intermédiaire du Fonds de coopération ROK-PIF (le RPCF) sous l'égide du Secrétariat du Forum des îles du Pacifique et sera mis en place par le PROE et la POSTECH. Le projet contribuera à l'élaboration de la Feuille de route du Pacifique pour des services climatiques renforcés 2017-2026, et le développement de produits qui aideront le Centre climatologique régional des îles du Pacifique (PI-RCC), le Forum sur les perspectives climatiques des îles du Pacifique et les activités du Groupe des services climatologiques des îles du Pacifique (PICS). Le CliPSCo coordonnera étroitement le projet avec le PBMO et d'autres projets connexes pour assurer la complémentarité des activités.

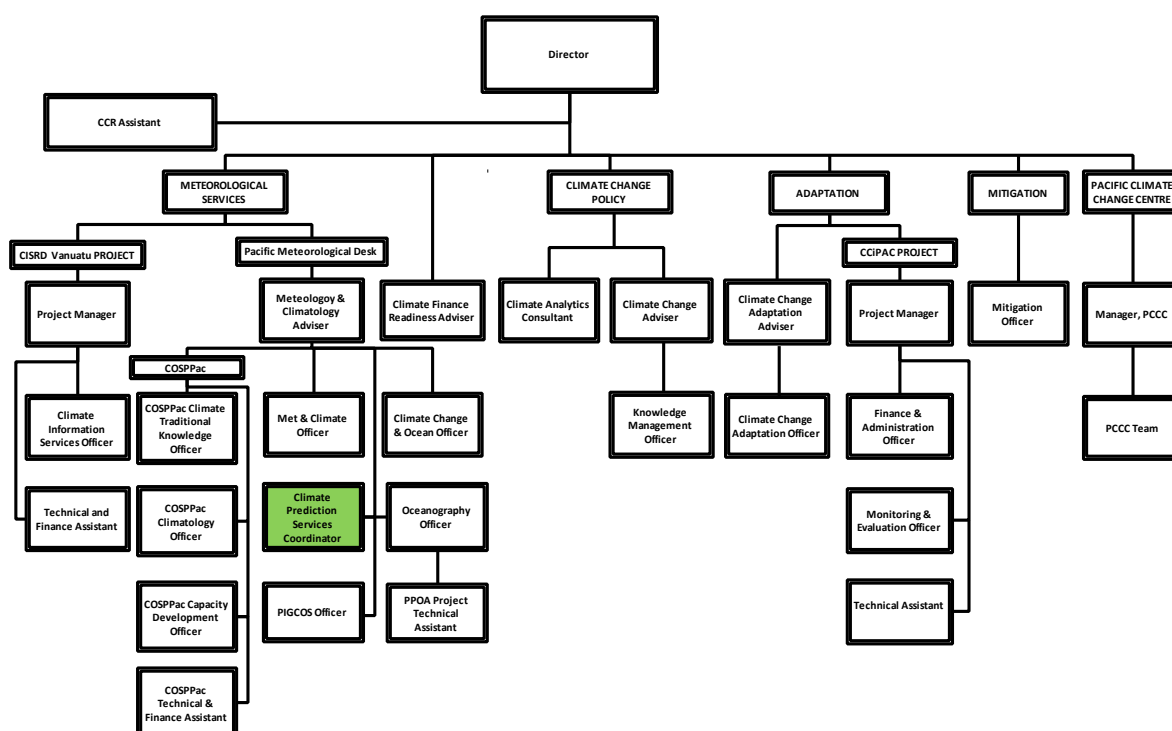
¹ CLIK-P est un outil en ligne adapté à la région des îles du Pacifique. Il a été mis au point pour aider les utilisateurs à extraire et à utiliser des données et des informations relatives aux prévisions climatiques du serveur de données du PROE. Il fournit des informations orientées vers le Pacifique à l'aide de prévisions saisonnières multimodèles dynamiques basées sur différentes combinaisons en fonction des préférences de l'utilisateur.

² PICASO est un outil de prévision saisonnière sur PC conçu conjointement par l'APCC et le PROE pour les pays insulaires du Pacifique. PICASO établit des prévisions probabilistes des précipitations moyennes saisonnières d'une station météorologique précise en personnalisant les données depuis l'ensemble multimodèle dynamique de prévision saisonnière.

B. DESCRIPTION DU POSTE

Intitulé du poste :	Coordonnateur des services de prévisions climatiques (CliPSCo)
Programme :	Résilience face au changement climatique
Équipe :	Services météorologiques - Bureau météorologique océanien
Est rattaché(e) à :	Directeur, Résilience face au changement climatique
Est responsable de : (Nombre total de personnes)	S.O.
Objet du poste :	<p>Ce poste vise à :</p> <ul style="list-style-type: none"> ▪ Coordonner la phase 2 de la République de Corée : Projet relatif aux Services de prévisions climatiques des îles du Pacifique (RoKPI-CliPS-2) ▪ Contribuer à la réalisation des objectifs pertinents du Plan stratégique du PROE et des priorités du SMHN dans le cadre de la PIMS 2017-2026 et renforcer les moyens d'action existants des SMHN
Date :	Octobre 2018

Contexte organisationnel



Grands secteurs de réalisation

Le poste de **Coordinateur des services de prévisions climatiques (CliPSCo)** englobe les secteurs de réalisation clés suivants :

1. Coordination et gestion de projet
2. Conseils techniques, renforcement des moyens d'action et sensibilisation
3. Communication et coordination avec d'autres programmes
4. Soutien au PBMO et au CMO

Les exigences relatives aux secteurs de réalisation clés ci-dessus sont brièvement décrites ci-après.

Responsabilités du titulaire du poste	Indicateurs de bonne performance
<p>1. Coordination et gestion de projet</p> <p>a) Coordonner avec la POSTECH et les SMHN la mise en œuvre du plan de travail adopté ;</p> <p>b) Gérer les fonds des projets et s'assurer que les ressources budgétaires sont suffisantes pour mettre en œuvre les activités du projet ;</p> <p>c) Coordonner les rapports d'activité et les rapports financiers semestriels et annuels conjoints POSTECH/PROE, y compris les rapports d'achèvement, afin de s'assurer qu'ils sont soumis au PIFS dans les délais prescrits, comme le prévoit l'accord de mise en œuvre ;</p> <p>d) Sensibiliser autour de la plateforme Consensus of Climate Outlook (CoCO) qui sera également installée dans le Système des prévisions saisonnières avancées concernant les pays insulaires du Pacifique (PICASO) déjà lancé et opérationnel et dans le CLIK-P développé durant ROK-PI CliPS, améliorant la convivialité et la familiarité du système ;</p> <p>e) Veiller à l'intégration de PICASO dans les Forums de prévisions climatiques en ligne (OCOF), fournir un soutien aux SMHN, participer au bulletin climatique de l'OCOF et mettre à jour le site internet ROK-PI CliPS ;</p> <p>f) Conseiller le PROE sur les questions relatives au projet, sur les Services de prévisions climatiques en général et sur les autres sujets climatiques ;</p> <p>g) Collaborer avec les SMHN pour s'assurer que les priorités et les besoins nationaux sont bien pris en compte dans le plan de travail et qu'ils sont mis en œuvre, tout en répondant à leurs besoins en moyens d'action.</p>	<ul style="list-style-type: none"> • Lorsque la mise en œuvre des activités approuvées du projet RoK-PICliPS-2 est effectuée dans le délai imparti ; • Lorsque les fonds du projet sont gérés efficacement et que les activités convenues sont mises en œuvre ; • Lorsque le PIFS et la POSTECH obtiennent les rapports sur l'état d'avancement et sur l'acquittement du projet RoK-PI CliPS sur une base semestrielle et annuelle, ainsi que les rapports finaux d'achèvement ; • Lorsqu'une sensibilisation est menée autour des plateformes CoCO, PICASO et CLIK-P ; • Lorsque le titulaire du poste participe régulièrement aux réunions mensuelles de l'OCOF et qu'il apporte des conseils pendant les discussions et contribue au bulletin climatique mensuel et à la mise à jour régulière du site internet ROK-PI CliPS ; • Lorsque PICASO est intégré dans le processus de l'OCOF ; • Lorsque des conseils sur les prévisions climatiques saisonnières sont fournis au PROE, au CMO et à ses membres ; • Lorsque les priorités du SMHN sont intégrées dans les plans de travail et prises en compte dans les formations nationales et régionales.
<p>2. Conseils techniques, renforcement des moyens d'action et sensibilisation</p>	

<p>a) Coordonner les formations régionales, sous-régionales et nationales avec d'autres formations sur le climat organisées par le PROE ou ses partenaires ;</p> <p>b) Aider à renforcer la capacité des SMHN des îles du Pacifique pour comprendre les aspects scientifiques de la réduction d'échelle hybride dynamique-statistique, utiliser PICASO et utiliser CoCO pour générer une prévision consensuelle ;</p> <p>c) Aider la POSTECH et le PROE à élaborer des documents d'orientation pour l'outil de prévision et à institutionnaliser le système de prévision dans les opérations SMHN ;</p> <p>d) Coordonner avec d'autres projets et institutions (p. ex. le COSPPac) les informations sur les prévisions climatiques, y compris la préparation, la diffusion et l'application des informations et services climatiques pour les secteurs économiques et sociaux régionaux, nationaux / locaux ;</p> <p>e) Soutenir la recherche sur le climat et les facteurs régionaux dans la région du Pacifique afin d'accroître la fiabilité du CoCO et de PICASO.</p> <p>f) Soutenir les opérations du système d'information en temps réel du PROE sur les prévisions climatiques mondiales installé au PROE et s'assurer que l'équipe du département informatique (IT) du PROE est en mesure de gérer le système ;</p> <p>g) Assurer la maintenance quotidienne et la supervision du système et des outils d'information en temps réel sur les prévisions climatiques mondiales installés au PROE et diffuser ses produits aux SMHN de la région ;</p> <p>h) Donner des conseils sur le rôle des services de prévisions climatiques au Centre océanien sur le changement climatique ;</p> <p>i) Fournir des mises à jour du SIGP du PROE concernant le ROK-PI CliPS-2 ;</p> <p>j) Fournir au POSTECH les informations nécessaires pour le développement réussi d'un système de prévision intégré ;</p>	<ul style="list-style-type: none"> • Lorsque les formations du projet sont coordonnées avec d'autres formations connexes et lorsqu'elles figurent dans le calendrier des événements du PBMO ; • Lorsque les programmes éducatifs et les cours sont développés en collaboration avec la POSTECH et le PROE pour s'assurer que les SMHN comprennent les aspects scientifiques des produits développés par le projet ; • Lorsque les documents d'orientation des outils de prévision sont élaborés avec la POSTECH et fournis aux SMHN et au PROE ; • Lorsque le titulaire du poste contribue à la capacité des SMHN des îles du Pacifique à comprendre les aspects scientifiques de la réduction d'échelle hybride dynamique-statistique, lorsqu'il utilise PICASO et lorsqu'il utilise CoCO pour générer une prévision consensuelle ; • Lorsque la recherche sur le climat et les facteurs régionaux dans la région du Pacifique sont réalisés et partagés avec la POSTECH ; • Lorsque des procédures opératoires normalisées sont élaborées pour les SMHN et la structure institutionnelle pertinente afin de rendre opérationnel le système de prévision ; • Lorsque le matériel et les logiciels installés dans le cadre du PROE sont entretenus par l'équipe informatique ; • Lorsque le système d'information en temps réel sur les prévisions climatiques mondiales et les outils installés au PROE sont pris en charge ; • Lorsque le titulaire du poste contribue au rôle du PROE sous l'égide du CCR en tant que responsable de la formation au sein du PCCC ; • Lorsqu'un dialogue régulier est établi avec les autres projets sur les services climatiques tels que la Mise à jour du climat insulaire (ICU), le COSPPac, le ENOA et tout nouveau projet pertinent ; • Lorsque le SIGP est mis à jour avec les informations récentes relatives au ROK-PI CliPS-2 ; • Lorsque la POSTECH est épaulée avec les informations nécessaires pour le développement réussi d'un système de prévision intégré.
---	---

<p>3. Communication et coordination avec d'autres programmes</p> <p>a) Élaborer, examiner et mettre en œuvre le plan de communication et de visibilité du ROK-PI CliPS 2 pour accroître la visibilité et la sensibilisation au projet et à ses résultats ;</p> <p>b) Développer et/ou soutenir les campagnes publicitaires de la République de Corée et du Secrétariat du Forum et des îles du Pacifique (ROK-PIFS) pour les activités de recherche collaboratives dans le Pacifique ;</p> <p>c) Travailler avec le Conseiller en suivi et évaluation de la POSTECH et du PROE sur le suivi et l'évaluation du projet à partir de critères convenus ;</p> <p>d) Inclure les informations du projet dans le bulletin mensuel du PROE Climate Change Matters (CCM), sur le Portail océanien sur le changement climatique et sur le site internet de la Météorologie du Pacifique pour aider à accroître la sensibilisation générale du projet ;</p> <p>e) Fournir des informations actualisées aux SMHN, aux membres du CMO et aux organisations du CROP, lorsque cela est possible, sur les progrès et les réalisations du projet ;</p> <p>f) Travailler avec le projet COSPPac pour intégrer PICASO dans les discussions de l'OCOF afin d'accroître la capacité des SMHN à adopter et à utiliser PICASO dans la production de leurs bulletins climatiques mensuels ;</p> <p>g) Fournir régulièrement des informations et des avis sur les perspectives climatiques saisonnières pour le site internet du PROE, pour le bulletin climatique du PROE et les bulletins Climate Change Matters (CCM) ;</p> <p>h) Contribuer à la planification et à la mise en œuvre des activités définies dans le plan de travail annuel.</p>	<ul style="list-style-type: none"> • Lorsque le plan de communication et de visibilité du projet est élaboré, mis en œuvre et examiné régulièrement ; • Lorsque la visibilité et la sensibilisation au projet et à ses résultats sont accrues grâce à la mise en œuvre du plan de communication ; • Lorsque le cadre de S&E est développé pour le projet et que les rapports fournis sont conformes au cadre ; • Lorsque les informations sur les projets sont incluses sur le CCM, auprès du CCP et sur le site internet de Météorologie du Pacifique ; • Lorsque le CliPSCo continue de promouvoir et de participer à des initiatives visant à partager la mise en œuvre des activités des programmes CliPS dans la région ; • Lorsque le titulaire du poste participe aux téléconférences régionales mensuelles actuelles sur les prévisions climatiques pour la région du Pacifique et lorsque PICASO est intégré au processus de l'OCOF ; • Lorsque le titulaire du poste contribue à l'organisation du PICO et veille à la bonne intégration du projet dans l'agenda ; • Lorsque le titulaire du poste établit conjointement le bulletin climatique mensuel du PROE avec le COSPPac à l'aide des produits du projet et met à jour le site internet du PI-RCC, le site PacMetDesk et le bulletin du PROE sur le changement climatique (CCM) ; • Lorsque des preuves du travail avec d'autres projets pour mobiliser des fonds en vue de la mise en œuvre conjointe des programmes de services de prévisions climatiques sont fournies.
<p>4. Soutien au PBMO et au CMO</p> <p>a) Veiller à ce que les activités du projet soient harmonisées avec d'autres efforts dans le domaine de la météorologie au sein de l'équipe du Partenariat pour le Bureau météorologique océanien, ainsi qu'avec des programmes plus larges de lutte contre le changement climatique et de réduction des risques de catastrophe dans</p>	<ul style="list-style-type: none"> • Lorsque les activités du projet sont coordonnées avec le PBMO, qu'elles sont harmonisées avec la PIMS, la PRSCS, le FRDP, le Plan stratégique du PROE et l'OMM RA-V et qu'elles font l'objet d'un rapport à cet égard ; • Lorsque le titulaire du poste soutient les préparatifs et les réunions du CMO ;

<p>la région, notamment la PIMS, la PRSCS, le FRDP et l'OMM RA-V ;</p> <p>b) Coordonner étroitement et fournir un soutien au Conseil météorologique océanien (CMO) ;</p> <p>c) Fournir des services de secrétariat au Groupe d'experts des services climatiques des îles du Pacifique (PICS) du CMP et la mise en œuvre de ses plans et activités, et veiller à ce que les résultats du projet soient reliés au Centre régional du climat des îles du Pacifique (PI-RCC) et au Centre du changement climatique du Pacifique ;</p> <p>d) Contribuer à l'établissement de rapports sur les progrès réalisés dans le cadre de la PIMS 2017-2026 et du plan stratégique du PROE ;</p> <p>e) Recueillir des fonds pour obtenir des ressources supplémentaires en entretenant les relations et les réseaux existants afin de porter le projet à une autre phase opérationnelle.</p>	<ul style="list-style-type: none"> • Lorsque les rapports sont fournis à temps pour la réunion du PROE et du CMO ; • Lorsque le titulaire du poste apporte son soutien aux discussions du groupe PICS sur l'organisation et la coordination des questions relatives aux services climatologiques dans la région ; • Lorsque les activités sont conformes aux priorités de la PIMS ; • Lorsque le projet contribue activement au Centre régional du climat des îles du Pacifique (PI-RCC) ; • Lorsque les activités du projet sont présentées par rapport à la PIMS et par rapport au plan stratégique du PROE ; • Lorsque des ressources supplémentaires sont obtenues pour soutenir le développement durable du projet et la présence du PROE/de la POSTECH dans le domaine de la prévision climatique ; • Lorsqu'une contribution et un soutien sont fournis à l'élaboration de la proposition de projet par le PBMO.
---	--

Note

Les normes de performance ci-dessus sont fournies à titre indicatif uniquement. Une évaluation précise des performances liées à ce poste devra faire l'objet d'une discussion plus approfondie entre le titulaire du poste et le Directeur général dans le cadre du Système de développement des performances.

Cette section peut être intégrée directement aux Plans de développement des performances.

Complexité du travail

Les tâches suivantes sont généralement les plus exigeantes :

- Gérer et mettre en œuvre efficacement le programme ROK-PI CliPS-2 en collaboration avec les partenaires, les donateurs et les Services météorologiques et hydrologiques nationaux.
- Veiller à ce que les activités du projet soient mises en œuvre dans les délais impartis.
- Créer, faciliter et entretenir des partenariats solides entre les parties prenantes nationales (SMHN), la POSTECH, les partenaires de développement, le CROP et les membres du PROE.
- Être sensible aux questions politiques et faire preuve de perspicacité et de détermination là où des conflits potentiels peuvent surgir et traiter efficacement tout problème sans porter préjudice au PROE.
- Gérer tous les rapports nécessaires et faciliter les réunions, les ateliers et les consultations requis dans le cadre du Plan de mise en œuvre.

Relations fonctionnelles et compétences connexes

Principaux contacts internes ou externes	Nature de l'interlocuteur le plus courant
Externes <ul style="list-style-type: none">• Pays Membres du PROE / correspondants• Services météorologiques nationaux• POSTECH• PIFS• Partenaires régionaux tels que NOAA, NIWA, BoM, APCC, CSIRO• Autres organisations et partenaires régionaux et internationaux	<ul style="list-style-type: none">• Animations/formations• Rencontres et discussions• Coordination et collaboration• Communication
Interne <ul style="list-style-type: none">• Partenariat pour le bureau météorologique océanien• Direction du PROE• Autres programmes• Services généraux• Comité du personnel	<ul style="list-style-type: none">• Présentations et comptes rendus• Formation• Communication• Collaboration• Gestion et développement

Niveau de délégation

Le titulaire du poste :

- Gère et supervise le budget et l'exécution des activités du projet ;
- Peut autoriser des dépenses dans le budget du projet ;
- Peut mener des négociations pour le projet au nom du PROE ;
- Peut rechercher des possibilités de financement pour les activités du programme de travail.

Profil personnel

Cette section vise à saisir l'expertise requise pour le poste, et ce, avec une pleine efficacité (ce qui ne reflète pas nécessairement les compétences du titulaire actuel du poste). Il peut s'agir d'une combinaison de connaissances/expériences, de qualifications ou d'un niveau équivalent d'apprentissage par l'expérience ou de compétences clés, d'attributs ou de qualifications propres à un poste.

Qualifications

Indispensables

1. Au minimum un baccalauréat en sciences atmosphériques, en météorologie, en climatologie ou dans un domaine apparenté. Un diplôme d'études supérieures ou plus dans les mêmes domaines sera un avantage.

Connaissances/Expérience

Indispensables

2. Au moins 7 ans d'expérience en météorologie et climatologie ou dans un domaine apparenté, de préférence dans la région des îles du Pacifique, avec une connaissance avérée de l'importance et de la mise en œuvre des principes des Services de prévisions climatiques applicables à la région Pacifique ;
3. Connaissance et compréhension avérées des questions et défis environnementaux acceptés et émergents, en particulier en ce qui concerne la météorologie et la climatologie dans la région des îles du Pacifique ;
4. Expérience avérée de la gestion, du suivi et de l'évaluation de programmes et de projets, y compris la coordination de projets multiples et des compétences en gestion financière de projets, en rédaction de propositions et de rapports, et en mobilisation de ressources, de préférence pour des projets liés au climat dans les pays insulaires du Pacifique ;
5. Expérience avérée du travail au sein d'une équipe multidisciplinaire et multiculturelle avec une capacité avérée pour motiver les équipes, établir et mettre en œuvre les objectifs du plan de travail, y compris d'excellentes compétences en coordination, en consultation, en communication et en animation.
6. Excellentes compétences en communication, à l'oral comme à l'écrit, mais aussi une très bonne présentation et d'excellentes compétences relationnelles, assorties d'une solide expérience dans l'établissement et le maintien de relations efficaces au sein d'un groupe de personnes diversifiées ;

7. Bonne connaissance de la modélisation climatique dynamique et de ses applications, ainsi qu'une bonne compréhension des principes des bases de données avec de solides compétences informatiques sur PC, de préférence avec les programmes Microsoft.

Capacités essentielles/Attributs/Compétences spécifiques au poste

Les niveaux suivants sont normalement attendus pour obtenir 100 % d'efficacité :

Niveau expert	<ul style="list-style-type: none"> • Services de prévisions climatiques • Gestion de projet • Conseil et analyse • Connaissances environnementales • Suivi et évaluation des programmes • Planification, budgétisation et mise en œuvre des programmes de travail • Élaboration de propositions • Enjeux météorologiques et climatologiques, accords et conventions clés
Niveau avancé	<ul style="list-style-type: none"> • Thématiques environnementales dans la région des îles du Pacifique • Nouveaux enjeux et défis en matière environnementale • Principes généraux de gestion
Connaissance pratique	<ul style="list-style-type: none"> • Stratégie météorologique des îles du Pacifique 2017-2026 • Cadre océanien pour un développement résilient (FRDP)
Sensibilisation	<ul style="list-style-type: none"> • Plan stratégique du PROE • Plan de mise en œuvre de la performance du PROE • Programmes de travail du PROE

Comportements essentiels

Il est attendu des fonctionnaires du PROE qu'ils adhèrent aux valeurs de l'organisation et à son code de conduite, qui revêtent une importance essentielle dans le cadre de l'amélioration des résultats personnels :

- Leadership environnemental
- Prestation de services
- Juste appréciation de notre personnel
- Intégrité

Modification de la description de poste

Des modifications à la description du poste peuvent s'avérer nécessaires de temps à autre en raison de la nature changeante de notre environnement de travail, y compris les exigences technologiques ou les changements législatifs. Cette description de fonction peut être revue dans le cadre de la préparation de la planification des performances pour le cycle annuel de prestations ou selon les besoins.

C. RÉMUNÉRATION GLOBALE ET CONDITIONS D'EMPLOI

Lieu d'affectation: Apia, Samoa.

Durée: La nomination est pour un mandat de 3 ans seulement. Tout renouvellement sera examiné conformément à l'accord de projet, sous réserve des résultats, de la continuité des activités du projet et de la disponibilité des fonds.

Salaire : Le salaire est libellé en droit de tirage spécial du Fonds monétaire international (DTS). La rémunération pour ce poste correspond à l'échelle salariale 10 du barème des traitements du PROE. Le salaire de base sera de 29 499 DTS par an. Il équivaut actuellement à 112 576 talas du Samoa (43 299 USD) par an. Tous les postes ont fait l'objet d'une évaluation afin de refléter le niveau de responsabilité, d'expérience et de qualification requis. La progression sur l'échelle des traitements dépendra de l'évaluation des performances annuelles.

Indemnité différentielle du coût de la vie (COLDA): Une indemnité différentielle de coût de la vie s'élevant à 4 194 DTS sera également versée au candidat retenu. L'équivalent actuel en talas du Samoa est de 16 006 SAT (6 156 USD) par an. L'indemnité différentielle du coût de la vie correspond à la différence du coût de la vie constatée entre Suva et Apia. Cette indemnité est revue périodiquement sur la base de données déterminées par un examinateur indépendant.

Ajustements : Les rémunérations et les allocations pour le personnel recruté à l'échelle internationale sont versées en talas du Samoa et ajustées sur une base mensuelle tenant compte de la valeur moyenne annuelle du DTS par rapport au tala du Samoa (SAT) au moment du versement de la rémunération. Les fluctuations du DTS sont cependant limitées à une fourchette de 5 % par rapport à un point de référence fixé annuellement. La rémunération est versée tous les mois en SAT équivalents. Au moment de la rédaction de la présente description, le taux de change est d'environ 1,00 USD pour 2,60 SAT

Mandat : Pour le personnel recruté en dehors des frontières du Samoa, le mandat commence dès le jour où le candidat retenu quitte son domicile pour prendre ses fonctions. La nomination est soumise à un examen médical favorable ainsi qu'à une période d'essai de six mois.

Une nomination peut être résiliée à la suite (i) de l'expiration de la période désignée (ii) de la remise d'un préavis d'un mois par l'une des deux parties (iii) sans préavis d'aucune des parties sous réserve du paiement d'un mois de salaire comme indemnité compensatrice de préavis ou (iv) d'un renvoi avec ou sans préavis pour raison disciplinaire.

Évaluation des performances : L'évaluation des performances annuelles, et des récompenses qui y sont liées, repose sur le processus d'amélioration des résultats personnels du Secrétariat.

POUR LE PERSONNEL RECRUTÉ EN DEHORS DES FRONTIÈRES DU SAMOA, LES CLAUSES SUIVANTES S'APPLIQUENT :

Frais de déménagement : Le PROE peut prendre en charge certains frais de nomination et de résiliation pour le personnel recruté en dehors des frontières du Samoa, comme les frais de voyage ou de logement du candidat retenu, et des personnes à charge qui l'accompagnent, entre le point de recrutement et Apia, ainsi que pour le retour, par l'itinéraire le plus court et le plus économique. Cela inclut :

- des billets d'avion en classe économique ;

- des frais raisonnables pour emballer, assurer, expédier et transporter les meubles, les effets personnels et du ménage dans un conteneur traditionnel de 6 mètres ; et
- un excédent de bagages pouvant aller jusqu'à 20 kg par personne pour le candidat retenu et chaque membre de sa famille.

Indemnité d'installation : Un montant forfaitaire de 1 100 DTS peut être versé dès la prise de fonction et à l'arrivée à Apia. Cela correspond, selon les taux actuels, à 4 198 SAT (1 615 USD).

Hébergement provisoire et assistance : À leur arrivée à Apia, le candidat retenu et les personnes à sa charge peuvent disposer d'un hébergement provisoire dans un hôtel convenable ou dans tout autre logement meublé pour une durée de 6 jours ouvrables. Le candidat retenu bénéficiera d'une assistance pour l'aider à s'installer à Apia. Celle-ci inclut, par exemple, la recherche d'un logement convenable à louer.

Privilèges et immunités : La rémunération du PROE est non imposable pour les non-citoyens ou non-résidents du Samoa, cela inclut l'importation en franchise d'effets personnels et ménagers détenus et utilisés par eux pendant moins de six mois, dans les 6 mois suivant la prise de fonction.

Indemnité de rapatriement : Le candidat retenu a droit à une indemnité de rapatriement qui équivaut à deux semaines de salaire à la fin du contrat, sous réserve que le contrat ne soit pas prolongé ou renouvelé.

POUR L'ENSEMBLE DU PERSONNEL RECRUTÉ À L'ÉCHELLE INTERNATIONALE, LES CLAUSES SUIVANTES S'APPLIQUENT :

Indemnité pour frais d'étude : Les frais d'études ou de formation peuvent être remboursés sur présentation des reçus réels pour les enfants à charge, jusqu'à concurrence de 75 % des coûts réels, comme le prévoit la politique du PROE en matière d'allocations d'études. Cette indemnité s'élève actuellement à un montant maximum de 15 600 SAT (6 000 USD) par an et par enfant à charge, avec un maximum de 46 800 SAT (18 000 USD) par an et par famille de trois enfants ou plus, s'ils sont éligibles.

Vacances scolaires – Voyage : Il est prévu de prendre en charge un billet d'avion en classe économique par an, entre le lieu d'enseignement (partant du principe qu'il s'agisse du domicile connu) et Apia pour (i) chaque enfant à charge qui n'étudie pas au Samoa ou (ii) pour le membre du personnel ou l'époux(se) qui souhaite rendre visite à ses enfants, à condition que le voyage n'ait pas lieu dans les six derniers mois précédant la date d'expiration du contrat.

Congé pour les foyers : Un aller-retour en avion en classe économique est prévu entre Apia et le domicile reconnu pour le membre du personnel et les personnes à sa charge après une période de 18 mois de service dans le cadre d'un contrat de 3 ans, à condition que le voyage n'ait pas lieu dans les 12 derniers mois précédant la date d'expiration du contrat.

Aide au logement : Le personnel international peut recevoir une aide au logement s'élevant à 75 % d'un loyer ordinaire au Samoa pour un logement meublé de cadre expatrié. Son montant actuel est de 2 850 SAT (1 096 USD) par mois. Cette aide est revue annuellement et ajustée sur l'évolution actuelle du marché locatif local.

Aide en matière de sécurité : Les dépenses en matière de sécurité peuvent faire l'objet d'un remboursement sur présentation des justificatifs requis et jusqu'à 2 400 SAT (923 USD) par an, tel que stipulé dans la politique du PROE sur l'aide en matière de sécurité.

Congé annuel : 25 jours ouvrables par an (jusqu'à un cumul de 50 jours maximum).

Congé maladie : 30 jours ouvrables par an (jusqu'à un cumul de 90 jours maximum).

Autres congés : Des dispositions existent également pour les congés de maternité ou de paternité, les congés pour raisons familiales et médicales et les congés spéciaux sans traitement.

Déplacements professionnels : Le PROE prend en charge les dépenses liées aux déplacements professionnels selon les dispositions prévues pour le personnel obligé de quitter Apia pour affaires.

Assurance-vie, en cas de décès accidentel et assurance-invalidité : Tous les salariés sont couverts par la police d'assurance du PROE comprenant une assurance-vie, une assurance en cas de décès accidentel et une assurance-invalidité, valable 24 heures sur 24.

Frais médicaux : Tous les salariés du PROE et les personnes à leur charge bénéficient d'une prise en charge des frais médicaux, dentaires et optiques raisonnables, selon les conditions générales du plan du PROE pour la prise en charge des frais médicaux internes.

Retraite : Tout membre du personnel expatrié et recruté à l'échelle internationale se voit octroyer une indemnité de retraite représentant 7 % du salaire de base. Pour les ressortissants de Samoa, le PROE verse 7% du salaire de base au fonds de prévoyance national de Samoa.

Formation et perfectionnement

Les possibilités d'apprentissage et de perfectionnement dépendent du processus d'amélioration des résultats personnels du PROE et des plans individuels en la matière.

Définitions :

Par « personne à charge », il faut entendre l'époux (se) et les enfants financièrement à la charge d'un salarié.

Par « enfant à charge », il faut entendre tout enfant de salarié qui n'est pas marié, est financièrement dépendant, est l'enfant légitime ou légalement adopté qui :

- n'a pas encore atteint l'âge de 16 ans ; ou
- n'a pas encore atteint l'âge de 19 ans et est encore étudiant à temps plein dans une école secondaire ; ou
- n'a pas encore atteint l'âge de 25 ans et est inscrit comme étudiant à temps plein dans une université ou toute autre institution de l'enseignement supérieur ; ou
- souffrant d'incapacités d'ordre psychologique ou physique.

Par « expatrié », il faut entendre un membre du personnel recruté à l'international, qui n'est pas un citoyen ou un résident permanent de Samoa, et qui ne réside au Samoa qu'en raison de son emploi au PROE.

Égalité des chances : Le PROE souscrit au principe de l'égalité des chances dans l'emploi et la profession. Les hommes et les femmes sont également éligibles pour occuper tout poste au sein du

PROE.

Généralités : La nomination au poste se fera selon les conditions générales du règlement du personnel du PROE, dont un exemplaire sera remis au candidat retenu.

D. RENSEIGNEMENTS ADMINISTRATIFS

INDISPENSABLES : Les candidatures doivent inclure :

1. Formulaire de candidature dûment complété téléchargeable dans la rubrique « Carrières » de notre site Web (***vous devez remplir intégralement tous les domaines demandés dans le formulaire plutôt que de nous renvoyer à votre CV***)
2. un CV détaillé.

Les dossiers de candidature qui ne contiennent pas le formulaire de candidature du PROE dûment rempli ni tous les documents requis ci-dessus ne seront pas pris en considération.

ENVOI DES CANDIDATURES :

- a) **PAR COURRIEL (OPTION PRÉFÉRÉE)** : L'objet de l'e-mail doit clairement spécifier « **Candidature pour le poste de Coordinateur des services de prévisions climatiques (CliPSCo)** » et il doit être envoyé à l'adresse recruitment@sprep.org OU
- b) **PAR LA POSTE OU PAR FAX** : La candidature doit être adressée et envoyée à : Le Directeur général, PROE, P.O. Box 240, Apia ou par fax au numéro (685) 20231 avec la mention suivante mise en évidence : « **Candidature pour le poste de Coordinateur des services de prévisions climatiques (CliPSCo)** »

Pour obtenir davantage d'informations sur le PROE et ses travaux dans la région, consultez le site internet du PROE www.sprep.org

Pour toute autre question, veuillez contacter Jolynn Managreve-Fepuleai par téléphone, au (685) 21929 ext 325, ou par courriel : jolynnf@sprep.org

DATE LIMITE DE DÉPÔT DES CANDIDATURES : Vendredi 18 janvier 2019 : Les candidatures reçues après cette date ne seront pas prises en considération.

Le PROE souscrit au principe de l'égalité des chances dans l'emploi